

## Low Profile Air Mover Owner's Manual

Soplador de Aire de Perfil Bajo Manual de Usuario

Ventilateur Extra Plat Mode d'emploi

**Model / Modelo / Modèle:**  
**PL-700A, XL-700A, XL-730A, XL-760AM**

(115V~ 60HZ)

Read and save these instructions

Lea y guarde estas instrucciones

Lisez et enregistrez ces instructions



**Intertek**

[www.xpower.com](http://www.xpower.com) | 1-(855)-855-8868 | [info@xpower.com](mailto:info@xpower.com)

Index: NA-1-A5  
Edition: 1.1.Alpha

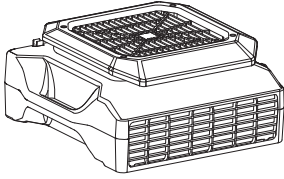
# Safety Instructions

## **WARNING - READ AND SAVE THIS INSTRUCTIONS BEFORE USING THIS PRODUCT.**

The user of electrical products may create hazards that include, but are not limited to injury, fire, electrical shock. Failure to follow these instructions may damage and/or impair its operation and void the warranty.

- Before operating, remove all packaging material and check for any damage that may have occurred during shipping or any missing items.
- Check household power supply to ensure it matches the appliance's specification.
- **DO NOT** operate any fan with a damaged cord or plug. Discard fan or return it to an authorized service facility for examination and/or repair.
- Use only on GFCI protected receptacles. Please contact a qualified electrician for verification and / or installation of a GFCI receptacle if necessary.
- **DO NOT** run cord under carpeting. **DO NOT** cover cord with throw rugs, runners, or similar coverings. **DO NOT** route cord under furniture or appliances. Arrange cord away from traffic area and where it will not be tripped over.
- To reduce the risk of fire or electric shock, **DO NOT** use this fan with any solid-state speed control device.
- **DO NOT** touch this appliance or the plug with wet hands or while standing in water.
- **DO NOT** operate the appliance in any pooled water.
- **DO NOT** use the product in areas where gasoline, paint or other flammable goods and objects are used or stored.
- **DO NOT** insert or allow objects to enter any ventilation or exhaust opening as this may damage the appliance and void the warranty.
- **DO NOT** cover the air inlet or outlet on the appliance.
- **DO NOT** direct the air flow at human faces or bodies.
- **DO NOT** allow children to play around or with this appliance.
- **AUTOMATICALLY OPERATED DEVICE** – To reduce the risk of injury, disconnect from power supply before servicing.
- Remove the power cord from the electrical receptacle by grasping and pulling on the power cord plug-end only, **DO NOT** pull the cord directly.
- **DO NOT** attempt to repair or adjust any electrical or mechanical functions of this appliance, as this may cause danger and void the warranty.
- If the appliance is damaged or it malfunctions, **DO NOT** continue to use it. Unplug the product from the electrical outlet. Refer to troubleshooting guide or contact XPOWER.
- Store in a dry area, away from exposure to sunlight, extreme temperature and humidity, or other extreme environments, when not in use.
- **DO NOT** stack more than four units of this appliance.
- An electronic instruction manual can be obtained through manufacturer's website [www.xpower.com](http://www.xpower.com).

# Items Included

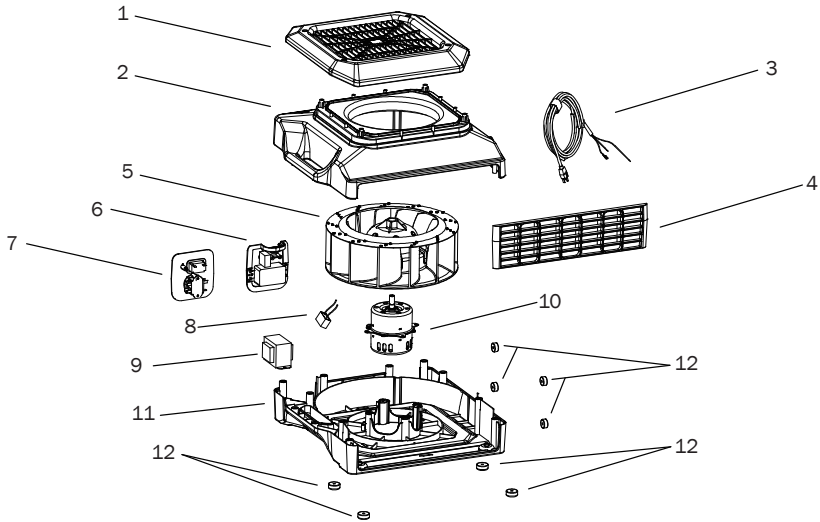


- Low Profile Air Mover x 1



- Owner's Manual x 1

# Parts Description



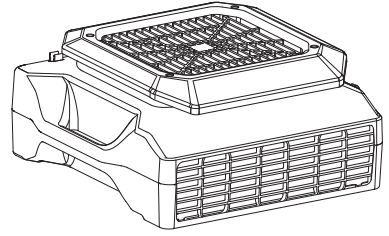
- |                         |  |                     |
|-------------------------|--|---------------------|
| (1) Inlet Grille Cover  | (6) Additional Electrical Receptacle (GFCI Protected*) | (9) Transformer**   |
| (2) Top Housing         | (7) Switch Plate                                       | (10) Motor          |
| (3) Power Cord          | (8) Capacitor  | (11) Bottom Housing |
| (4) Outlet Grille Cover |  | (12) Rubber Feet    |
| (5) Fan                 |  |                     |

\* For model XL-760AM only.

\*\* For model PL-700A/XL-700A/XL-730A only.

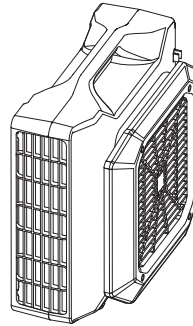
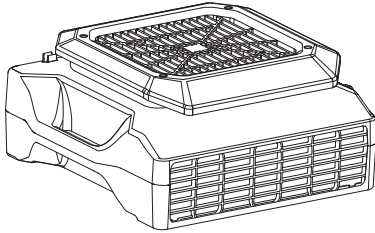
# Low Profile Air Mover Introduction

- The XPOWER Low Profile Air Mover produces a plentiful airflow capacity for small to large jobs for any location size.
- It is ideal for drying tight spaces such as crawl spaces, under counters, inside cabinets, bathrooms, auto interiors, and more.
- It's also designed for professional carpet cleaning, water damage restoration jobs, or home use.

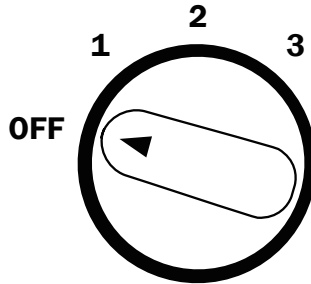


## Operation Guide

### Multiple Operating Positions

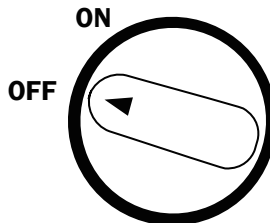


The low profile air mover can operate at different positions, directing the airflow to desired areas.



### Three Speed Control (For Model PL-700A and XL-700A Only) and Five Speed Control (For Model XL-730A Only)

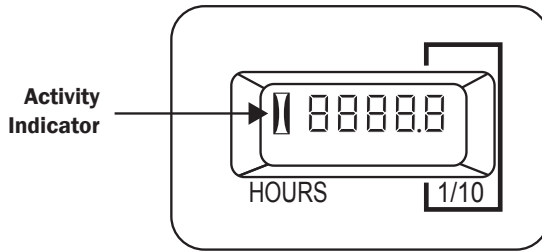
- Turn to **“OFF”** position to switch the air mover OFF. Turn to any speed position to switch the air mover ON.
- Turn clockwise to set the desired fan speed.
- For three speed control: there are 3 fan speeds from: **1, 2, 3**. **“1”** is the lowest speed and **“3”** is the highest speed.
- For five speed control: there are 5 fan speeds from: **1, 2, 3, 4, 5**. **“1”** is the lowest speed and **“5”** is the highest speed.



### On/Off Control (For Model XL-760AM Only)

- Turn to **“OFF”** position to switch the air mover OFF. Turn to **“ON”** position to switch the air mover ON.

## Switch Plate



### Time Meter (For Model XL-760AM Only)

- The time meter shows the total running time from the first usage to the current moment.
- When the machine turns on, the activity indicator will blink. The running time starts to count. When the machine is off, the activity indicator will stay illuminated.
- The value can't be reset. When the value exceeds 9999.9 hours, it will start over from 0 again.

### Additional Electrical Receptacle (Daisy Chain)

- Other appliances can be plugged in the additional electrical receptacles and work whether the air mover is on or off. However, the total amperage must be lower than the amperage instructed. Different models may have varying instructions.
- If the air mover or the plugged in appliance stops working, press the **CIRCUIT RESET BUTTON** to reset the circuit.

### For GFCI (Ground Fault Circuit Interrupter) protected additional electrical receptacle:

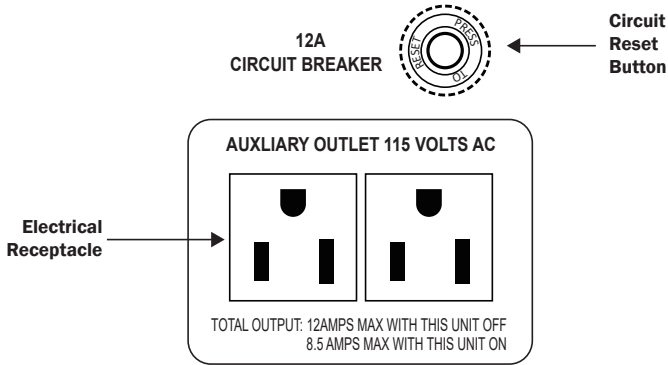
- Once a ground fault occurs, the GFCI will immediately interrupt the power connection to the additional electrical receptacle. Consult the Troubleshooting Guide.
- A ground fault is an inadvertent contact between an energized conductor (for example, a human being) and ground or equipment frame.

### **WARNING: Risk of electric shock. You should test the GFCI before each use.**

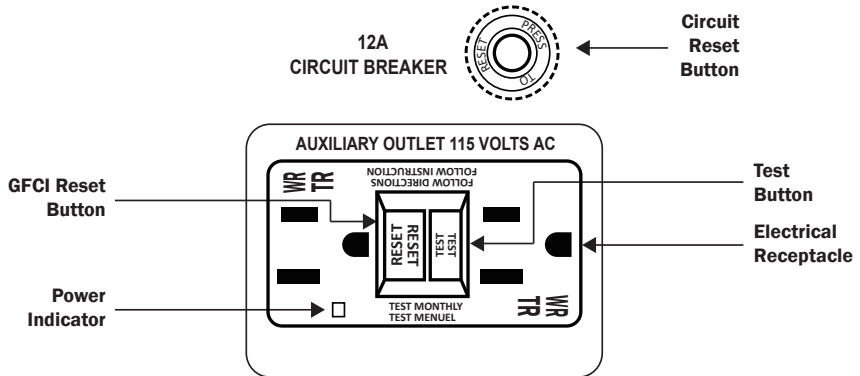
- Press the Test Button, the Power Indicator should go off. Then press GFCI Reset Button, the Power Indicator should illuminate and Test Button should be reset to unpressed position.
- If the Test Button does not react as stated above, consult the Troubleshooting Guide.

## Additional Electrical Receptacle (Daisy Chain) (Continued)

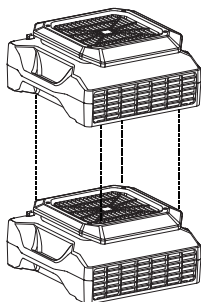
### Regular Additional Electrical Receptacles (For Model PL-700A, XL-700A and XL-730A)



### GFCI Protected Additional Electrical Receptacles (For Model XL-760AM)



## Transportation



### Stack Multiple Units

- Stack the low profile air movers on the top sides. Align the air inlets of both low profile air movers.

### WARNING

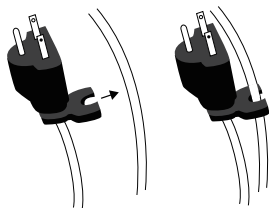
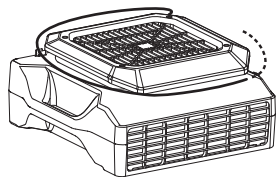
- Do not stack more than six units of this appliance.

## User Maintenance Instructions

Frequent maintenance is recommended on this appliance. Failure to follow the maintenance instructions may cause failure of the appliance and void the warranty.

- When not in use, unplug and store the appliance in a dry and cool indoor place. Make sure it's out of reach of children.
- Before performing any maintenance or cleaning, always disconnect the air mover from its power source.
- Use a damp cloth to wipe the surface of the housing. Do not clean the unit with water directly.
- Check if the grille covers are clean. Remove dirt or any other objects that could block the air inlet and air outlet.
- Do not stack more than four units of this appliance.

## Organize the Cord



- Wrap the power cord around the switch plate for storage after use.
- Use convenient clip at end of cord to secure in place.



# Troubleshooting Guide

PROBLEM	POSSIBLE CAUSE	SOLUTION
Low profile air mover does not start	No electricity.	Check for power supply.
	The power cord is not properly plugged in.	Remove and reconnect the power cord.
	The machine is working under an extreme temperature.	Turn off the machine and unplug it. Let the machine cool down to normal temperature.
	The circuit breaker on the additional electrical receptacle (Daisy chain) jumps.	Remove all appliance on the additional electrical receptacle and press "Reset".
Unit runs but the speed is abnormal	Air inlet or air outlet is blocked.	Remove blockage.
The additional electrical receptacle has no power	The circuit breaker on the additional electrical receptacle (Daisy chain) trips.	Remove all appliances on the additional electrical receptacle and press circuit reset button.
	A ground fault causes power interrupt by GFCI.*	Turn off and unplug the Air Scrubber. Remove all appliances on the additional electrical receptacle and press GFCI reset button.
The Test Button doesn't react to GFCI test based on the manual	A ground fault causes power interrupt by GFCI.*	

If troubleshooting does not resolve your problem, please contact XPOWER or other parties authorized by XPOWER for further instructions.

# Technical Specification

MODEL NUMBER	PL-700A	XL-700A	XL-730A	XL-760AM
Voltage / Frequency	115 V~60 Hz			
Amperage	2.8 A			
Motor Power	1/3 HP			
Rated Airflow	1050 CFM		1150 CFM	
Speed Control	3 Speeds		5 Speeds	1 Speed
Time Meter	N/A			9999.9 Hour
Additional Electrical Receptacle	2 Normal Outlets			2 GFCI Outlets
Cord Length	15 ft. / 4.7 m			
Unit Dimension (L) x (W) x (H)	8.3 x 17.7 x 17.7 in. / 21.0 x 45.0 x 45.0 cm			
Unit Weight	19.8 lbs. / 9.0 kg	21.2 lbs. / 9.6 kg	22.9 lbs. / 10.4 kg	20.7 lbs. / 9.4 kg
Safety Certification	ETL/C-ETL			

If your product(s) is not listed above, please visit [www.xpower.com](http://www.xpower.com) for more information.

# XPOWER Limited Warranty (USA)

## 1 YEAR LIMITED WARRANTY

XPOWER-branded products purchased in the U.S. from authorized distributors include a 1-year limited warranty. Contact XPOWER to confirm warranty information about your product(s).

This limited warranty covers defects in materials and workmanship in your XPOWER-branded products, purchased in the **U.S. ONLY**. Local warranty policy (if any) in your country will cover products purchased outside the U.S.

### **IMPORTANT:**

- (1) Please finish the online warranty registration before usage. Visit <https://xpower.com/warranty-registration/>
- (2) This Limited Warranty applies with its own timeliness. Contact XPOWER or visit [www.xpower.com](http://www.xpower.com) for more information.

### **Items mentioned but not limited to below are not covered by warranty:**

- (1) Power cord, filters or any other components considered as a “consumable parts” by XPOWER.
- (2) Normal wear and tear.
- (3) Problems that result, directly or indirectly, at XPOWER’s sole discretion, from:
  - (3.1) External causes such as accident, abuse, misuse or problems with electrical power supply.
  - (3.2) Disassembling, servicing or modification not authorized by XPOWER.
  - (3.3) Usage that is not accordant with product instructions stated in Owner’s Manual.
  - (3.4) Failure to follow the product instructions or lack of necessary maintenance stated in Owner’s Manual.

### **Before contacting XPOWER, please try one or more of the following:**

- (1) Consult this Owner’s Manual and follow the instructions of troubleshooting guide.
- (2) Access [www.xpower.com](http://www.xpower.com) for more advice and information that could be helpful to address your problems.

### **If you need additional assistance from XPOWER, please:**

- (1) Email [info@xpower.com](mailto:info@xpower.com).
- (2) Call XPOWER U.S. Customer Service Department at **855-855-8868** or other numbers provided on [www.xpower.com](http://www.xpower.com).
- (3) Visit XPOWER U.S. Head Office at 668 S. 6th Ave., City of Industry, CA 91746 or the most current address provided on [www.xpower.com](http://www.xpower.com).

Please also have your original proof of purchase and the serial number(s) of your product(s) ready when you contact XPOWER.

# XPOWER Limited Warranty (USA)

**If you are instructed to return the unit for service or replacement, please:**

- (1) Request a RMA (Return-Merchandise-Authorization) number.
- (2) Use the original or an equivalent packaging, prepay shipping charges at your own expense to the address provided by XPOWER, with the RMA number on the shipping label or the packaging.
- (3) Include all the original parts and components.

XPOWER will inspect, assess and advise the repairs needed and applicable cost, if any. For products under warranty, we will pay to ship the repaired or replaced product(s) to you if you use an address within the Contiguous United States. Otherwise, we will ship the product(s) to you at your own expense.



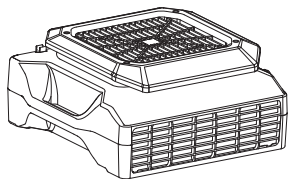
# Instrucciones de seguridad

## **ADVERTENCIA: LEA Y GUARDE ESTE MANUAL ANTES DE USAR ESTE PRODUCTO.**

El usuario de productos eléctricos puede crear peligros que incluyen, pero no se limitan a, lesiones, incendios, descargas eléctricas. El incumplimiento de estas instrucciones puede dañar y/o perjudicar su funcionamiento y anular la garantía.

- Antes de operar, retire todo el material de embalaje y compruebe si hay algún daño que pudiera haber ocurrido durante el envío o cualquier artículo faltante.
- Revise la fuente de alimentación para asegurarse de que coincide con las especificaciones del aparato.
- **NO** utilice ningún ventilador con un cable o enchufe dañado. Deseche el ventilador o devuélvalo a un centro de servicio autorizado para su examen y/o reparación.
- Utilícelo únicamente en los tomacorrientes protegidos con interruptor de circuito de falla a tierra (GFCI). Póngase en contacto con un electricista calificado para la verificación y / o la instalación de un receptáculo GFCI si es necesario.
- **NO** coloque el cable debajo de la alfombra. **NO** cubra el cable con alfombras, corredores o revestimientos similares. **NO** en rute el cable debajo de muebles o aparatos. Coloque el cable alejado del área de tránsito o de paso y donde no se vaya a tropezar.
- Para reducir el riesgo de incendio o descarga eléctrica, **NO** utilice este ventilador con ningún aparato de control de velocidad de estado sólido.
- **NO** toque este aparato ni el enchufe con las manos mojadas o mientras esté parado en agua.
- **NO** utilice el aparato en agua estancada.
- **NO** utilice el producto en áreas donde se utilice o almacene gasolina, pintura u otros bienes y objetos inflamables.
- **NO** inserte ni permita que objetos entren en ninguna abertura de ventilación o escape, ya que podría dañar el aparato y anular la garantía.
- **NO** cubra la entrada o salida de aire del aparato.
- **NO** dirija el flujo de aire al rostro o cuerpo de personas.
- **NO** permita que los niños jueguen alrededor este aparato.
- **Aparato DE FUNCIONAMIENTO AUTOMÁTICO** – Para reducir el riesgo de lesiones, desconecte la fuente de alimentación antes de realizar el mantenimiento.
- Retire el cable de alimentación del tomacorriente eléctrico agarrando y tirando solamente del extremo del enchufe del cable de alimentación, **NO** tire del cable directamente.
- **NO** intente reparar o ajustar cualquier función eléctrica o mecánica de este aparato, ya que esto puede resultar peligroso y anular la garantía.
- Si el aparato está dañado o funciona mal, **NO** continúe su uso. Desconecte el producto de la toma eléctrica. Consulte la guía de solución de problemas o póngase en contacto con XPOWER.
- Cuando el aparato no se encuentre en uso, almacénelo en un área seca, lejos de la exposición a la luz solar, temperatura extrema y humedad, así como de otros ambientes extremos.
- **NO** se debe apilar más de seis unidades de este electrodoméstico.
- Se puede obtener un manual de instrucciones electrónico a través del sitio web [www.xpower.com](http://www.xpower.com).

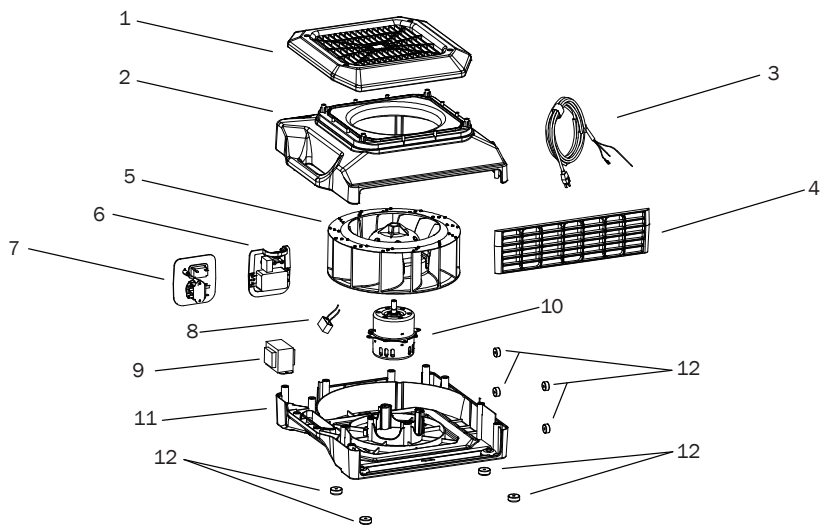
# Artículos incluidos



• Soplador de aire de perfil bajo x 1

• Manual de usuario x 1

# Descripción de las piezas



(1) Cubierta de la rejilla de entrada

salida

(8) Condensador

(2) Carcasa superior

(5) Ventilador

(9) Transformador\*\*

(3) Cable de alimentación

(6) Receptáculo protegido por GFCI

(10) Motor

(4) Cubierta de la rejilla de

(7) Placa de interruptor

(11) Carcasa del fondo

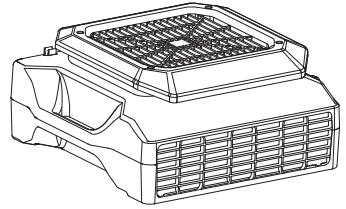
(12) Pie de goma

\* Para modelo XL-760AM solo.

\*\* Para modelo PL-700A/XL-700A/XL-730A solo.

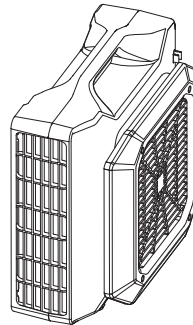
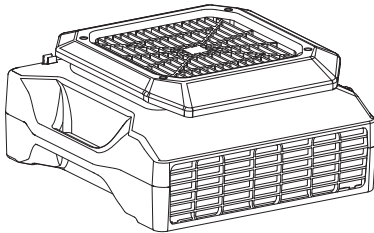
# Introducción de soplador de aire de perfil bajo

- El XPOWER soplador de aire produce una gran capacidad de flujo de aire para trabajos pequeños y grandes para cualquier tamaño de ubicación.
- Es ideal para secar espacios reducidos como espacios reducidos, debajo de las encimeras, gabinetes interiores, baños, interiores de automóviles y más.
- También está diseñado para limpieza profesional de alfombras, trabajos de restauración de daños por agua o uso doméstico.



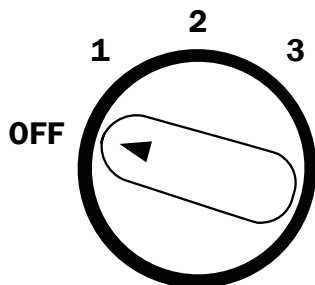
## Manual de operaciones

### Múltiples posiciones de operación



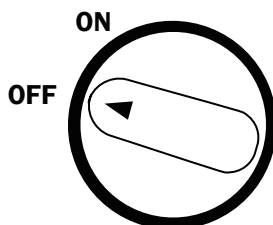
El soplador de aire de perfil bajo puede operar en diferentes posiciones, dirigiendo el flujo de aire a las áreas deseadas.





### Control de tres velocidades (Solo para modelo PL-700A y XL-700A) y control de cinco velocidades (Solo para modelo XL-730A)

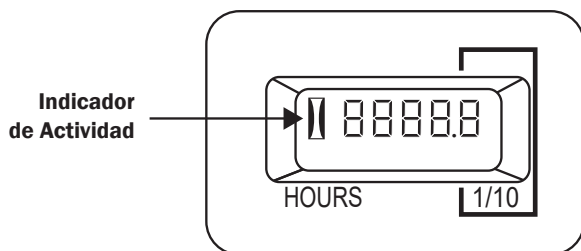
- Gire a la posición **“OFF”** para apagar el soplador de aire de perfil bajo. Gire a cualquier posición de velocidad para encender el soplador de aire de perfil bajo.
- Gire en el sentido de las manecillas del reloj para ajustar la velocidad deseada del ventilador.
- Para control de tres velocidades: El ventilador cuenta con 3 velocidades, siendo: **3, 2, 1.** “1” es la velocidad más baja y “3” es la velocidad más alta.
- Para control de cinco velocidades: El ventilador cuenta con 5 velocidades, siendo: **3, 2, 1.** “1” es la velocidad más baja y “5” es la velocidad más alta.



### Control de encendido / apagado (Solo para modelo XL-760AM)

- Gire a la posición **“OFF”** para apagar el soplador de aire de perfil bajo. Gire a la posición **“ON”** para encender el soplador de aire de perfil bajo.

## Placa de interruptor (Continuación)



### Medidor de tiempo (Solo para modelo XL-760AM)

- Esto mostrará el tiempo total de operación desde el primer uso hasta el momento actual.
- Cuando la máquina se enciende, el indicador de actividad parpadeará. El tiempo de ejecución comienza a contar. Cuando la máquina está apagada, el indicador de actividad permanecerá iluminado.
- El valor no se puede restablecer. Cuando el valor supere las 9999,9 horas, volverá a empezar desde 0.

## Receptáculo Eléctrico Adicional

- Otros aparatos pueden conectarse a los receptáculos eléctricos adicionales y funcionar aun si el soplador de aire este encendido o apagado. Sin embargo, el amperaje total debe ser menor al amperaje indicado. Modelos diferentes pueden tener instrucciones diferentes.
- Si el soplador de aire de perfil bajo o el aparato enchufado deja de funcionar, presione el botón de reinicio para reiniciar el circuito.

### Para receptáculo eléctrico adicional protegido por GFCI (Interruptor de circuito de falla a tierra):

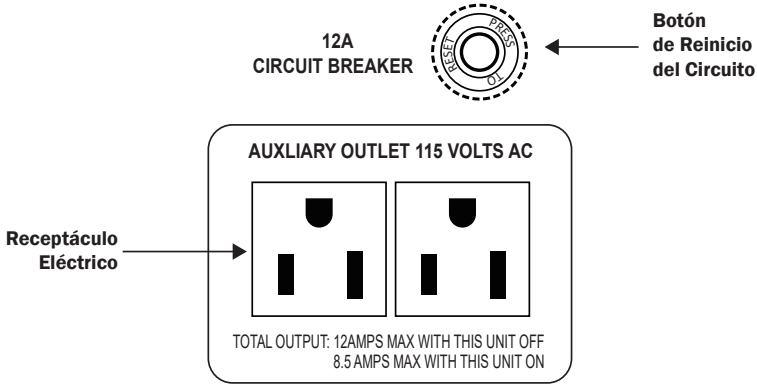
- Una vez que ocurre una falla a tierra, el GFCI interrumpirá inmediatamente la conexión de alimentación al receptáculo eléctrico adicional. Consulte la Guía para Resolver Problemas.
- Una falla a tierra es un contacto involuntario entre un conductor energizado (por ejemplo, un ser humano) y el marco de tierra o equipo.

### **ADVERTENCIA: Riesgo de descarga eléctrica. Debe probar el GFCI antes de cada uso.**

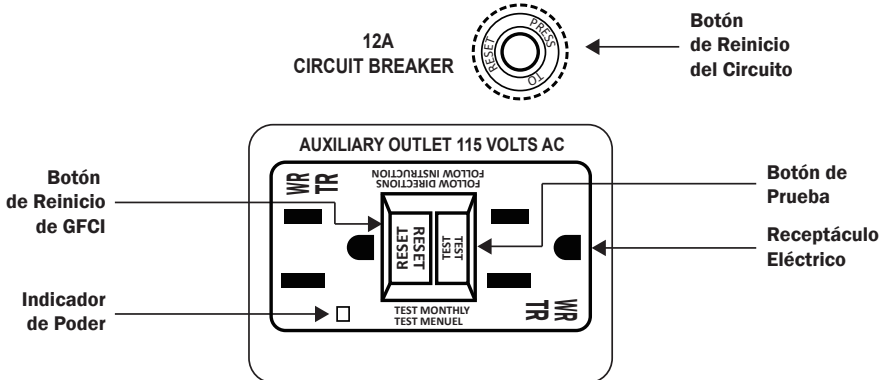
- Presione el botón de prueba y luego presione el botón de reinicio de GFCI, el botón de prueba debe restablecerse a la posición sin presión.
- Si el botón de prueba no reacciona como se indicó anteriormente, consulte la Guía para Resolver Problemas.

## Receptáculo Eléctrico Adicional (Continuación)

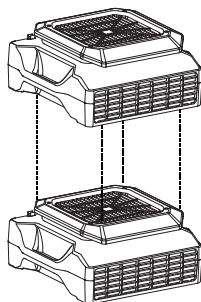
### Receptáculos eléctricos adicionales regulares (Para modelo PL-700A, XL-700A y XL-730A)



### Receptáculo eléctrico adicional protegido por GFCI (Para modelo XL-760AM)



## Transporte



### Apilar multiples unidades

- Apilar los sopladores de aires de perfil bajo a los cimias. Alinee las entradas de aire de ambos sopladores de aire.

### **⚠ ADVERTENCIA**

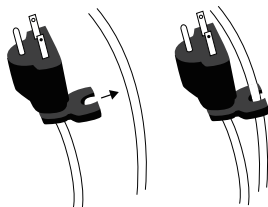
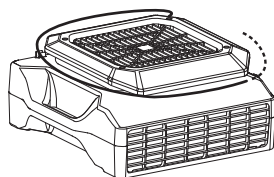
- No se debe apilar más de seis unidades de este electrodoméstico.

## Instrucciones de mantenimiento del usuario

Se recomienda un mantenimiento frecuente en este aparato. El incumplimiento de las instrucciones de mantenimiento puede ocasionar una falla en el aparato e invalidar su garantía.

- Cuando no esté en uso, desenchufe y guarde el aparato en un lugar interior seco y fresco. Asegúrese de que esté fuera del alcance de los niños.
- Antes de realizar cualquier mantenimiento o limpieza, siempre desconecte el soplador de aire de su fuente de alimentación.
- Utilice un paño húmedo para limpiar la superficie de la carcasa. No limpie la unidad directamente con agua.
- Compruebe si las cubiertas de la rejilla están limpias. Retire la suciedad o cualquier otro objeto que pueda bloquear la entrada y salida de aire.
- No se debe apilar más de seis unidades de este electrodoméstico.

## Organización del cable



- Coloque el cable de alimentación alrededor de le entrada de aire para guardarlo después de usarlo.
- Utilice el clip conveniente ubicado en el extremo del cable para asegurarlo en su lugar.

# Troubleshooting Guide

PROBLEM	POSSIBLE CAUSE	SOLUTION
El soplador de aire de perfil bajo no arranca	No hay electricidad.	Compruebe la fuente de alimentación.
	El cable de alimentación no está enchufado correctamente.	Remueva y reconecte el cable de alimentación.
	La máquina está trabajando bajo una temperatura extrema.	Apague la máquina y desenchúfela. Deje que la máquina se enfríe hasta la temperatura normal.
	El cortacircuitos en el receptáculo eléctrico adicional salta.	Retire todo aparato del receptáculo eléctrico adicional y presione "Reiniciar".
La unidad funciona pero la velocidad es anormal	La entrada o salida de aire está bloqueada.	Remueva lo que la bloquea.
El receptáculo eléctrico adicional no tiene potencia	El cortacircuitos en el receptáculo eléctrico adicional salta.	Retire todo aparato del receptáculo eléctrico adicional y presione "Reset (reiniciar)".
	Un fallo de tierra provoca una interrupción de la alimentación por GFCI.	Apague el purificador de aire y desenchúfela. Retire todo aparato del receptáculo eléctrico adicional y presione "Reset (reiniciar)".
El botón de prueba no reacciona a la prueba GFCI basada en el manual	Un fallo de tierra provoca una interrupción de la alimentación por GFCI.	

Si la solución de problemas propuesto no resuelve su problema, por favor póngase en contacto con XPOWER o otras entidades autorizadas por XPOWER para obtener instrucciones más detalladas al respecto.

# Technical Specification

NÚMERO DE MODELO	PL-700A	XL-700A	XL-730A	XL-760AM
Voltage / Frequency	115 V~60 Hz			
Voltaje / Frecuencia	2.8 A			
Amperaje	1/3 HP			
Fuerza de motor	1050 CFM*	1150 CFM*		
Clasificación del flujo de aire	3 Velocidades	5 Velocidades	1 Velocidade	
Control de velocidad	N/A			9999.9 Horas
Receptáculo eléctrico adicional	2 Tomas de Corriente Normales			2 Tomas GFCI de Corriente
Longitud del cable	15 pies / 4.7 m			
Dimensiones de la unidad (L) x (W) x (H)	8.7 x 17.7 x 17.7 pulgadas / 21.0 x 45.0 x 45.0 cm			
Peso de la unidad	19.8 libras / 9.0 kg	21.2 libras / 9.6 kg	22.9 libras / 10.4 kg	20.7 libras / 9.4 kg
Certificación de seguridad	ETL/C-ETL			

\*CFM (Cubic Feet per Minute): Pies cúbicos por minuto.

Si su(s) producto(s) no está(n) listado(s) arriba, por favor visite la página web [www.xpower.com](http://www.xpower.com) para mayor información.

# Garantía limitada de XPOWER (EE.UU.)

## GARANTÍA LIMITADA DE 1 AÑO

Los productos de la marca XPOWER adquiridos en los Estados Unidos de distribuidores autorizados incluyen una garantía limitada de 1 año. Póngase en contacto con XPOWER para confirmar la información de su garantía sobre su(s) producto(s).

Esta garantía limitada cubre defectos en materiales y mano de obra en los productos de la marca XPOWER, comprados **ÚNICAMENTE EN LOS EE.UU.** La póliza de garantía local (si existiese) en su país cubrirá los productos adquiridos fuera de los Estados Unidos.

### **IMPORTANTE:**

- (1) Por favor complete el registro de su garantía en línea antes de usar el aparato. Visite [www.xpower.com/service-support/warranty-registration](http://www.xpower.com/service-support/warranty-registration).
- (2) Esta Garantía Limitada se aplica a su tiempo apropiado. Póngase en contacto con XPOWER o visite [www.xpower.com](http://www.xpower.com) para obtener más información.

### **Los artículos mencionados pero no limitados a continuación no están cubiertos por la garantía:**

- (1) Cable de alimentación, filtros o cualquier otro componente considerado como “partes consumibles” por XPOWER.
- (2) Uso y desgaste normal.
- (3) Problemas que resulten, directa o indirectamente, a discreción de XPOWER, relativos a:
  - (3.1) Causas externas como accidentes, abusos, mal uso o problemas con el suministro de energía eléctrica.
  - (3.2) Desmontaje, reparación o modificación no autorizada por XPOWER.
  - (3.3) Uso que no esté de acuerdo con las instrucciones del producto que se indican en el Manual de usuario.
  - (3.4) El incumplimiento de las instrucciones del producto o la falta de mantenimiento necesario señalado en el Manual de usuario.

### **Antes de ponerse en contacto con XPOWER, por favor trate una o más de las siguientes opciones:**

- (1) Consulte este manual de usuario y siga las instrucciones de la guía de solución de problemas.
- (2) Acceda a [www.xpower.com](http://www.xpower.com) para obtener más consejos e información que podría ser útil para resolver sus problemas.

### **Si necesita ayuda adicional por parte de XPOWER, por favor:**

- (1) Envíe un correo electrónico a [info@xpower.com](mailto:info@xpower.com).
- (2) Llame al departamento de servicio al cliente de XPOWER EE.UU. al 855-855-8868 o otros números proporcionados en [www.xpower.com](http://www.xpower.com).
- (3) Visite la oficina central de XPOWER EE.UU. en [240 Clary Ave., San Gabriel, CA 91776](http://www.xpower.com) o la dirección más reciente proporcionada en [www.xpower.com](http://www.xpower.com).

## Garantía limitada de XPOWER (EE.UU.)

Por favor tenga a la mano su comprobante de compra original y los números de serie de su(s) producto(s) cuando se ponga en contacto con XPOWER.

### **Si se le indica que debe proceder con la devolución de la unidad para su reparación o reemplazo, por favor:**

- (1) Solicite un número de autorización de devolución de mercancías o RMA (Return-Merchandise-Authorization).
- (2) Utilice el embalaje original o uno equivalente, pague por adelantado los gastos de envío por su propia cuenta a la dirección proporcionada por XPOWER, con el número RMA en la etiqueta de envío o en el embalaje.
- (3) Incluya todas las piezas y componentes originales.

XPOWER inspeccionará, evaluará y determinará las reparaciones necesarias y el costo aplicable, si lo hubiere. Para los productos bajo garantía, la compañía pagará por el envío del (los) producto(s) reparado(s) o reemplazado(s) a usted, en caso de que utilice una dirección dentro de los Estados Unidos. En caso contrario, se le enviará el (los) producto(s) bajo su propio costo.





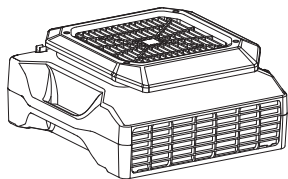
# Consignes de sécurité

## ATTENTION - LISEZ ET CONSERVEZ CE MANUEL D'UTILISATION AVANT D'UTILISER CE PRODUIT

L'utilisateur du produit électrique peut créer des risques possibles, sans être limité aux blessures, une incendie, un choc électrique. Le non-respect de ces instructions peut endommager et / ou nuire à son fonctionnement et annuler la garantie.

- Avant d'utilisation, enlevez tous les matériaux d'emballage et vérifiez pour endommagements éventuels qui auraient pu survenir lors du transport ou en cas d'éléments manquants.
- Vérifiez le système électrique d'alimentation afin d'assurer qu'il respecte les spécifications de l'appareil.
- **NE PAS** opérer aucun ventilateur avec un fil ou prise endommagée. Jetez le ventilateur ou le retournez à un centre de service autorisé pour l'examen et / ou la réparation.
- Utilisez uniquement des prises protégées par interrupteur de circuit à la terre (GFCI). Veuillez communiquer avec un électricien qualifié pour la vérification et / ou l'installation d'une prise GFCI si nécessaire.
- **NE PAS** couvrir le fil avec la moquette. **NE PAS** couvrir le cordon avec des coulisseaux, des coureurs ou des revêtements similaires. **NE PAS** Passer le câble sous les meubles ou les appareils. Éloigner le fil de la zone de circulation et où il ne sera pas trébuché.
- Afin de réduire le risque d'incendie ou d'électrocution, **NE PAS** Utilisez ce ventilateur avec n'importe quel dispositif de contrôle de vitesse à l'état solide.
- **NE PAS** touchez cet appareil ou la fiche avec les mains humides ou tout en restant dans l'eau.
- **NE PAS** faire fonctionner l'appareil dans n'importe quelle eau commune.
- **NE PAS** utiliser le produit dans des endroits où de l'essence, de la peinture ou d'autres biens et objets inflammables sont utilisés ou entreposés.
- **NE PAS** mettre des objets dans les entrées du produit pour éviter d'endommager l'appareil et annuler la garantie.
- **NE PAS** couvrir l'entrée d'air ou la sortie de l'appareil.
- **NE PAS** diriger le flux d'air sur les visages ou les corps humains.
- **NE PAS** permettre aux enfants de jouer cet appareil.
- **DISPOSITIF À FONCTIONNEMENT AUTOMATIQUE** - Pour réduire le risque de blessures, débranchez-vous de l'alimentation avant l'entretien.
- Retirez le cordon d'alimentation de la prise électrique en saisissant et en tirant sur le cordon d'alimentation enfichable extrémité seulement, **NE PAS** tirer le cordon directement.
- **NE PAS** tenter réparer ou de régler les fonctions électriques ou mécaniques de cet appareil, car cela pourrait causer un danger et annuler la garantie.
- Si l'appareil est endommagé ou avec mauvais fonctionnement, **NE PAS** continuer à l'utiliser. Débrancher le produit de la prise électrique. Reportez-vous au guide de dépannage ou contacter XPOWER.
- Entrez le dans un endroit sec, à l'abri de l'exposition à la lumière du soleil, la température et l'humidité extrêmes ou d'autres environnements extrêmes, en cas de non-utilisation.
- **NE PAS** empiler plus de six unités de cet appareil.
- Vous pouvez obtenir le manuel d'instruction électronique sur le site web [www.xpower.com](http://www.xpower.com).

# Eléments inclus

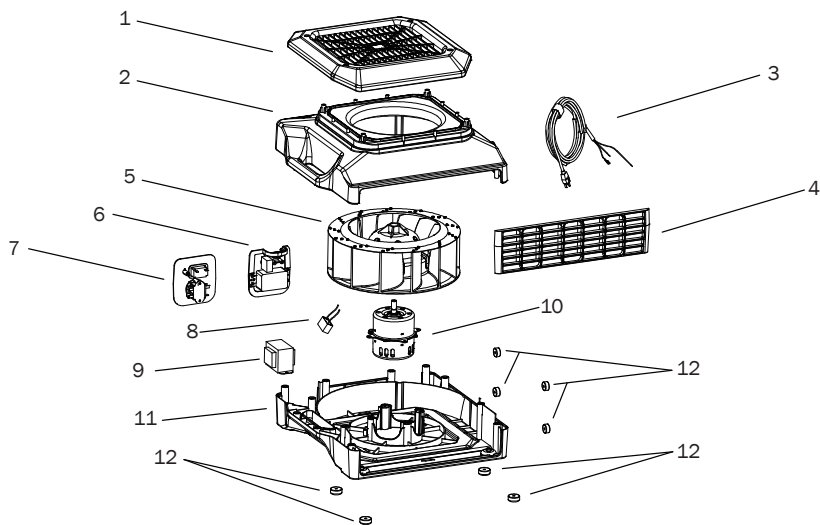


- Ventilateur extra plat x 1



- Manuel d'emploi x 1

# Description des pièces



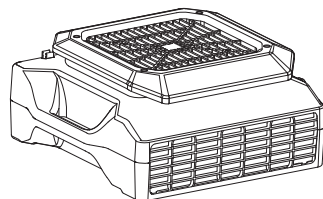
- |                                  |                                  |                      |
|----------------------------------|----------------------------------|----------------------|
| (1) Couvercle de grille d'entrée | sortie                           | (8) Condensateur     |
| (2) Boîtier supérieur            | (5) Ventilateur                  | (9) Transformateur** |
| (3) Cordon d'alimentation        | (6) Réceptacle protégée par GFCI | (10) Motor           |
| (4) Couvercle de grille de       | (7) Plaque de commutation        | (11) Bottom Housing  |
|                                  |                                  | (12) Rubber Feet     |

\* Pour le modèle XL-760AM seulement.

\*\* Pour le modèle PL-700A/XL-700A/XL-730A seulement.

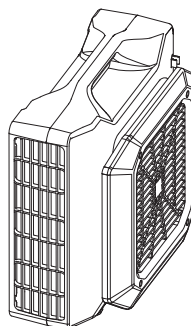
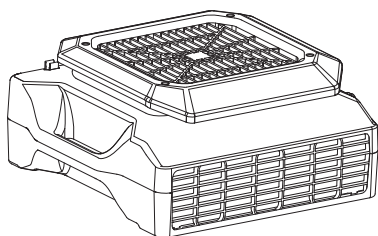
# Introduction du Ventilateur Extra Plat

- Le XPOWER Ventilateur Extra Plat produit une capacité de débit d'air élevée pour les petits et grands travaux pour n'importe quel emplacement de taille.
- Il est idéal pour sécher les espaces restreints tels que les espaces restreints, sous les comptoirs, les armoires intérieures, les salles de bains, les intérieurs de voitures, etc.
- Il est également conçu pour le nettoyage professionnel de tapis, les travaux de restauration des dégâts d'eau ou un usage domestique.

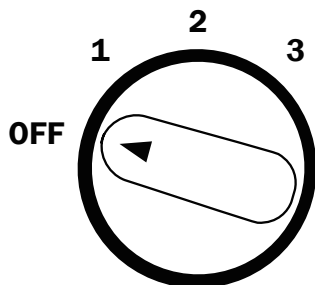


## Guide d'utilisation

### Positions multiple d'exploitation

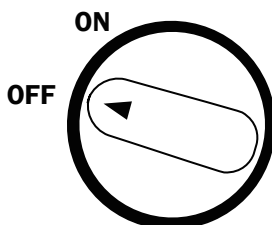


Le ventilateur extra plat peut fonctionner dans des positions différentes, de diriger le flux d'air vers les zones souhaitées.



### Contrôle à trois vitesses (Pour modèle PL-700A et XL-700A seulement) et contrôle à cinq vitesses (Pour modèle XL-730A seulement)

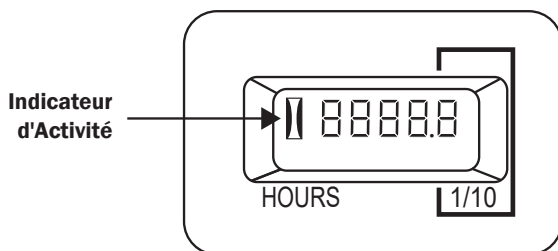
- Tournez vers la position « **OFF** » pour mettre le ventilateur extra plat hors tension. Tournez vers une position quelconque de vitesse pour commuter le ventilateur extra plat sur marche.
- Tournez dans le sens des aiguilles d'une montre pour régler la vitesse du ventilateur souhaitée.
- Pour contrôle à trois vitesses: Il y a 3 vitesses de ventilateur à partir de: **1, 2, 3**. « **1** » est la plus faible vitesse et « **3** » est la plus grande vitesse.
- Pour contrôle à cinq vitesses: Il y a 5 vitesses de ventilateur à partir de: **1, 2, 3, 4, 5**. « **1** » est la plus faible vitesse et « **5** » est la plus grande vitesse.



### Contrôle marche / arrêt (Pour modèle XL-760AM seulement)

- Tournez vers la position « **OFF** » pour mettre le ventilateur extra plat hors tension. Tournez vers la position « **ON** » pour mettre le ventilateur extra plat sous tension.

## Plaque de commutation



### Compteur de temps (Pour modèle XL-760AM seulement)

- Cela montre le temps de fonctionnement total de la première utilisation au moment actuel.
- Lorsque la machine s'allume, l'indicateur d'activité clignote. Le temps de fonctionnement commence à compter. Lorsque la machine est éteinte, l'indicateur d'activité reste allumé.
- La valeur ne peut pas être réinitialisée. Lorsque la valeur dépasse 9999,9 heures, il recommencera à partir de 0.

## Réceptacle électrique additionnel

- D'autres appareils peuvent être branchés dans les prises électriques supplémentaires et le travail si le brasseur d'air est allumé ou éteint. Toutefois, l'ampérage total doit être inférieur au ampérage indiqué. Les différents modèles peuvent avoir des instructions différentes.
- Si le brasseur d'air ou de l'appareil branché cesse de fonctionner, appuyez sur le bouton de réinitialisation pour réinitialiser le circuit.

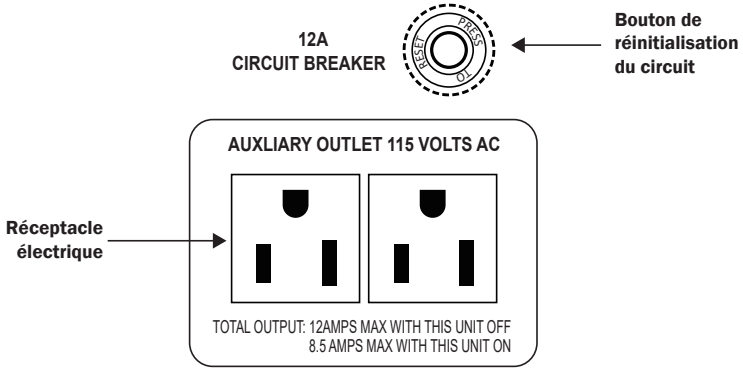
### Pour réceptacle électrique additionnelle protégée par GFCI (Interrupteur de circuit de défaut à la terre):

- Lorsqu'un défaut à la terre se produit, le GFCI interrompt immédiatement la connexion électrique à la prise électrique supplémentaire. Consultez le Guide de dépannage.
- Un défaut à la terre est un contact accidentel entre un conducteur sous tension (par exemple, un être humain) et une mise à la terre ou un châssis d'équipement.

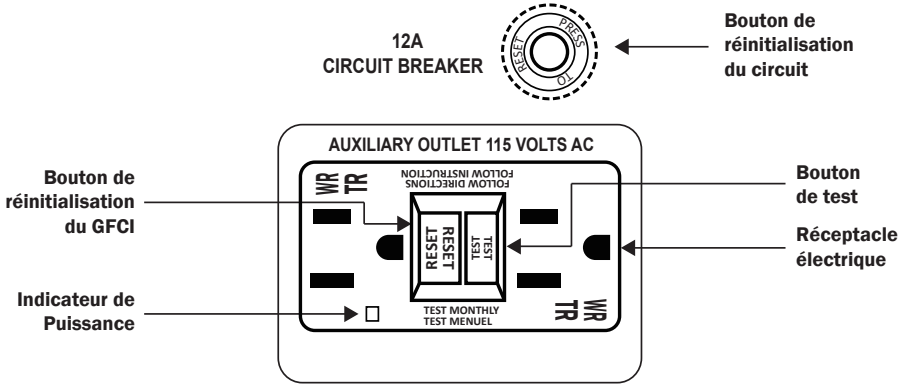
### **AVERTISSEMENT: Risque d'électrocution. Vous devez tester le GFCI avant chaque utilisation.**

- Appuyez sur le bouton de test, puis sur le bouton de réinitialisation du GFCI. Le bouton de test doit être réinitialisé en position non pressée.
- Si le bouton de test ne réagit pas comme indiqué ci-dessus, consultez le Guide de dépannage.

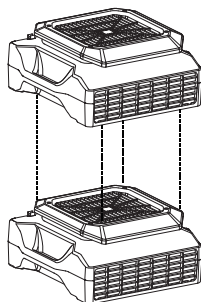
**Réceptacle électrique additionnel régulier (Pour modèle PL-700A, XL-700A et XL-730A seulement)**



**Réceptacle électrique additionnel protégée par GFCI (Pour modèle XL-760AM seulement)**



## Transport



### Empiler plusieurs unités

- Empiler le ventilateur extra plat sur les dessus. Aligner les entrées d'air des deux brasseurs d'air.

### **⚠** WARNING

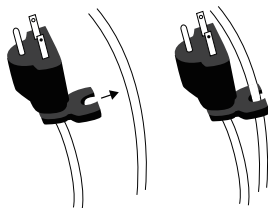
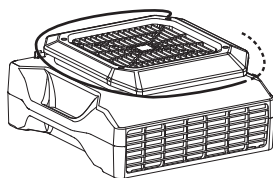
- Ne pas empiler plus de six unités de cet appareil.

## Instructions d'entretien de l'utilisateur

La maintenance fréquente est recommandée sur cet appareil. Le non-respect des instructions d'entretien peut entraîner une défaillance de l'appareil et annuler la garantie.

- En cas de non-utilisation, débranchez et rangez l'appareil dans un endroit sec à l'intérieur et le laissez refroidir. Assurez-vous qu'il est hors de portée des enfants.
- Avant d'effectuer toute maintenance ou tout nettoyage, il faut toujours débrancher le brasseur d'air à partir de sa source d'alimentation.
- Essuyez la surface du boîtier avec un chiffon humide. Ne pas nettoyer l'appareil avec de l'eau directement.
- Vérifiez si les couvertures de la grille sont propres. Enlevez la saleté ou d'autres objets qui pourraient bloquer l'entrée d'air et de sortie d'air.
- Ne pas empiler plus de six unités de cet appareil.

## Organiser le cordon



- Enrouler le cordon d'alimentation autour de la entrée d'air pour le stockage après utilisation.
- Utiliser pince pratique à la fin du cordon pour fixer en place.



# Guide de dépannage

PROBLÈME	CAUSE POSSIBLE	SOLUTION
Le ventilateur extra plat ne démarre pas	Aucune électricité.	Vérifiez l'alimentation.
	Le cordon d'alimentation est mal branché.	Débranchez et rebranchez le cordon d'alimentation.
	La machine fonctionne sous une température extrême.	Éteignez la machine et la débranchez. Laissez refroidir la machine à une température normale.
	Le coupe-circuit sur le réceptacle électrique supplémentaire saute.	Enlevez tout appareil sur la prise électrique supplémentaire et pressez « Réinitialisez ».
L'appareil fonctionne mais la vitesse est anormale	L'entrée d'air ou la sortie d'air est bloquée.	Supprimer le blocage.
Le réceptacle électrique supplémentaire n'a pas d'alimentation	Le coupe-circuit sur le réceptacle électrique supplémentaire saute.	Enlevez tout appareil sur la prise électrique supplémentaire et pressez « Réinitialisez ».
	Un défaut à la terre provoque une coupure de courant par GFCI.	Éteignez et débranchez le purificateur d'air. Enlevez tout appareil sur la prise électrique supplémentaire et pressez « Réinitialisez ».
Le bouton de test ne réagit pas au test GFCI basé sur le manuel	Un défaut à la terre provoque une coupure de courant par GFCI.	

Si le guide de ne résout pas votre problème, veuillez contacter XPOWER ou d'autres parties autorisées par XPOWER pour obtenir des instructions supplémentaires.

# Spécifications techniques

NUMÉRO DE MODÈLE	PL-700A	XL-700A	XL-730A	XL-760AM
Tension / Fréquence	115 V~60 Hz			
Ampérage	2,8 A			
Puissance u moteur	1/3 HP			
Débit d'air nominal	1050 CFM*		1150 CFM*	
Contrôle de vitesse	3 Vitesses		5 Vitesses	1 Vitesse
Compteur de temps	N/A			9999.9 Heur
Réceptacle électrique supplémentaire	2 Réceptacles Normales			2 Réceptacles de GFCI
Longueur du cordon	15 pieds / 4,7 m			
Dimension unitaire (L) x (W) x (H)	8,3 x 17,7 x 17,7 pounces / 21,0 x 45,0 x 45,0 cm			
Poids de l'unité	19,8 lbs. / 9,0 kg	21,2 lbs. / 9,6 kg	22,9 lbs. / 10,4 kg	20,7 lbs. / 9,4 kg
Certification de sécurité	ETL/C-ETL			

\*CFM (Cubic Feet per Minute): Pieds cubes par minute.

Si votre produit ne figure pas ci-dessus, veuillez consulter [www.xpower.com](http://www.xpower.com) pour plus d'informations.

# XPOWER Garantie limitée (Etats-Unis)

## GARANTIE LIMITÉE DE 1 AN

Produits de marque XPOWER-achetés aux États-Unis auprès des distributeurs autorisés une garantie limitée de 1 an. Contactez XPOWER pour confirmer les informations de garantie sur votre produit.

Cette garantie limitée couvre les défauts de matériaux et de fabrication dans vos produits de marque XPOWER, achetés **UNIQUEMENT AUX ETATS-UNIS**. La politique de garantie locale (le cas échéant) dans votre pays couvrira les produits achetés à l'extérieur aux États-Unis.

### IMPORTANT:

- (1) Veuillez terminer l'enregistrement de la garantie en ligne avant l'utilisation. Visitez [www.xpower.com/service-support/warranty-registration](http://www.xpower.com/service-support/warranty-registration).
- (2) Cette garantie limitée s'applique à son propre respect des délais. Contactez XPOWER ou visitez [www.xpower.com](http://www.xpower.com) pour plus d'informations.

### Les éléments mentionnés, mais sans s'y limiter ci-dessous ne sont pas couverts par la garantie:

- (1) Cordon d'alimentation, filtres ou tout autre composant considéré comme « pièces consommables » par XPOWER.
- (2) Usure normale.
- (3) Les problèmes qui en résultent, directement ou indirectement, à la seule discrétion de xpower, de:
  - (3.1) Causes externes, comme un accident, un usage abusif ou des problèmes avec l'alimentation électrique.
  - (3.2) Le démontage, l'entretien ou la modification non autorisée par XPOWER.
  - (3.3) L'utilisation non conforme aux instructions du produit indiquées dans le manuel d'emploi.
  - (3.4) L'échec de suivre les instructions du produit ou de l'absence d'entretien nécessaire indiqué dans le manuel d'emploi.

### Avant de contacter XPOWER, veuillez essayer une ou plusieurs des éléments suivants:

- (1) Consultez le manuel d'emploi et suivez les instructions du guide de dépannage.
- (2) Accédez [www.xpower.com](http://www.xpower.com) pour plus de conseils et d'informations qui pourraient être utiles pour répondre à vos problèmes.

# XPOWER Garantie limitée (Etats-Unis)

## **Si vous avez besoin d'aide supplémentaire de XPOWER, veuillez:**

- (1) Email [info@xpower.com](mailto:info@xpower.com).
- (2) Appeler Département de service à la clientèle de XPOWER aux États-Unis au 855-855-8868 ou d'autres chiffres fournis sur [www.xpower.com](http://www.xpower.com).
- (3) Visitez Siège social de XPOWER États-Unis au [668 S. 6th Ave., City of Industry, CA 91746](https://www.xpower.com) ou l'adresse la plus récente fournie sur [www.xpower.com](http://www.xpower.com).

Veuillez avoir également votre preuve d'achat originale et le numéro de série de votre produit lorsque vous contactez XPOWER.

## **Si vous êtes averti à retourner l'unité pour le service ou le remplacement, veuillez:**

- (1) Demandez un numéro d'autorisation de retour de marchandise ou RMA (Return-Merchandise-Authorization).
- (2) Utilisez l'original ou un emballage équivalent, payez en l'avance les frais d'expédition à vos propres frais à l'adresse fournie par XPOWER, avec le RMA numéro sur l'étiquette d'expédition ou l'emballage.
- (3) Y compris toutes les pièces et composants d'origine.

XPOWER inspectera, évaluera et conseillera les réparations nécessaires et les coûts applicables, le cas échéant. Pour les produits sous garantie, nous paierons pour vous expédier le produit réparé ou remplacé (s) si vous utilisez une adresse dans les États-Unis. Sinon, nous vous expédierons le produit (s) à vos frais.









**XPOWER Manufacture, INC.**

668 S. 6th Ave.,

City of Industry, CA 91746 USA

[www.xpower.com](http://www.xpower.com) | 1-(855)-855-8868 | [info@xpower.com](mailto:info@xpower.com)

Read and save these instructions  
Lea y guarde estas instrucciones  
Lisez et enregistrez ces instructions

---

Index: NA-1-A5  
Edition: 1.1.Alpha